

# KONCEPCJA FUNKCJONALNA BUDYNKU MUZEUM CZYNU ZBROJNEGO – JAKO ODDZIAŁU MUZEUM AK W KRAKOWIE

## 1. HISTORIA BUDYNKU DOM KOMBATANTA RP - MUZEUM CZYNU ZBROJNEGO W NOWEJ HUCIE

Dom Kombatanta został zbudowany na przełomie lat 1952-1953 przez młodzież brygad „Służby Polsce” jako obiekt socjalny pod siedzibę teatru lalek i zgodnie z decyzją ówczesnych władz Nowej Huty przekazany Zakładowemu Domowi Kultury Kombinatu Huty im. Lenina. Oddział fabryczny Związku Bojowników o Wolność i Demokrację wystąpił do dyrekcji huty o przekazanie tego budynku na rzecz powstającego Muzeum Czynu Zbrojnego, co nastąpiło w roku 1967.

Do 1991 r. koszty utrzymania (media, obsługa i nadzór administracyjny) budynku ponosiła Huta im. Tadeusza Sendzimira. Następnie, budynek w drodze komunalizacji został przekazany ówczesnemu Zarządowi Miasta.

Obecnie budynek jest własnością skarbu miasta Gminy Miejskiej Kraków. Ma charakter lokalu użytkowego wspólnoty mieszkaniowej przy os. Górali 23.

W listopadzie 2021 r. ww. lokal został przekazany Muzeum Armii Krajowej w Krakowie w użytkowanie na 30 lat. Stanowiąc będzie jego oddział.

Budynek pozostanie Muzeum, w którym główną atrakcją będzie wystawa stała przybliżająca historię Nowohucian w wirze wojennym XX w. Koncepcja scenariusza wystawy stałej jest już gotowa. Została stworzona przez specjalistów merytorycznych w zakresie tworzenia narracji historycznej.

Tuż obok budynku Domu Kombatanta jest posadowiony ciężki czołg produkcji radzieckiej o ciężarze 46 ton IS-2. W dniu 25 stycznia 1969 roku czołg został przekazany kombatantom Nowej Huty. Obecnie czołg stanowi część wystawy Muzeum.

Budynek Domu Kombatanta jest środkową częścią kompleksu budynków. Z lewej i prawej strony znajdują się budynki o charakterze mieszkalnym.

Pomiędzy budynkiem Domu Kombatanta, a jednym z bloków mieszkalnych znajduje się segment niebędący w użytkowaniu przez Muzeum AK, lecz pozostający w zarządzie ZBK. Do tej części budynku można wejść zarówno od zewnątrz, jak i przejściem od strony Domu Kombatanta.

## 2. DANE TECHNICZNE BUDYNKU

Nieruchomość oznaczona jako zabudowana działka nr 113 o pow. 0,0598 ha, położna w obrębie 50 jednostka ewidencyjna Nowa Huta, na os. Górali 23 jest własnością Gminy Miejskiej Kraków. Na mocy Zarządzenia Nr 3208/2021 Prezydenta Miasta Krakowa z dnia 10.11.2021 r. ustanowiono prawo użytkowania na okres 30 lat na rzecz Muzeum Armii Krajowej.

Powierzchnia lokalu użytkowego:

**PIWNICA:** 209,65 m<sup>2</sup>

**PARTER:**

Kuchnia – 12,04 m<sup>2</sup>  
Sanitariat – 4,12 m<sup>2</sup>  
Hol – 47,77 m<sup>2</sup>  
Klatka schodowa – 12,08 m<sup>2</sup>  
Wejście główne – 42 m<sup>2</sup>  
Sala ogólna – 46,33 m<sup>2</sup>  
Pomieszczenie 1 – 9,02 m<sup>2</sup>  
Pomieszczenie 2 – 11,15 m<sup>2</sup>  
Węzeł CO, MPC – 4,89 m<sup>2</sup>  
Sanitariat + dojście – 8,33 m<sup>2</sup>  
**Razem: 206,23 m<sup>2</sup>**

#### **I PIĘTRO – MUZEUM**

Pomieszczenie 1 – 7,97 m<sup>2</sup>  
Sanitariat – 4,81 m<sup>2</sup>  
Hol – 47,77 m<sup>2</sup>  
Klatka schodowa – 12,08 m<sup>2</sup>  
I sala ekspozycji – 75,66 m<sup>2</sup>  
II sala ekspozycji – 60,53 m<sup>2</sup>  
**Razem: 213,36 m<sup>2</sup>**

#### **II PIĘTRO**

Kuchnia – 4,81 m<sup>2</sup>  
Sanitariat – 9,35 m<sup>2</sup>  
Klatka schodowa – 12,08 m<sup>2</sup>  
Hol – 47,77 m<sup>2</sup>  
Sala konferencyjna – 141,86 m<sup>2</sup>  
**Razem: 215,87 m<sup>2</sup>**  
**CAŁOŚĆ: 635,46 m<sup>2</sup>**

Budynek jest podpiwniczony. Piwnice ze względu na zagruzowanie nie są eksploatowane.

W budynku brak jest udogodnień dla osób starszych czy z niepełnosprawnościami ruchu. Budynek posiada podjazd dla wózków inwalidzkich. Nie ma natomiast windy, toalet dostosowanych dla osób z niepełnosprawnościami czy otwieranych automatycznie drzwi wejściowych. Klatka schodowa jest wąska, a schody są strome i śliskie.

Budynek nie posiada miejsc parkingowych. Przed budynkiem znajduje się parking miejski, jednakże jest zajmowany przez mieszkańców osiedli otaczających siedzibę muzeum.

Z drugiej strony budynku znajduje się parking osiedlowy, na którym parkować mogą tylko mieszkańcy spółdzielni.

Niemniej jako członkowie wspólnoty mieszkaniowej, liczymy na możliwość wyłączenia na stałe jednego lub dwóch miejsc parkingowych na potrzeby instytucji.

Budynek jest usytuowany w bardzo dobrej lokalizacji na os. Górali 23, ok. 150 metrów od ul. Obrońców Krzyża i ul. Kocmyrzowskiej. W okolicy znajdują inne instytucje kultury jak Teatr Ludowy, czy Ośrodek Kultury im. C.K. Norwida.

### **3. KONCEPCJA FUNKCJONALNA BUDYNKU MCZ NA POTRZEBY ODDZIAŁU MUZEUM AK - PROPONOWANE PRZEZNACZENIE POMIESZCZEŃ BUDYNKU**

#### **PIWNICE:**

W planach jest odgruzowanie piwnic i nadanie tej przestrzeni funkcjonalności w postaci magazynów muzealnych, bądź przestrzeni technicznych. Wymagane odrębne wejście do piwnic z zewnątrz, z tyłu budynku.

#### **PARTER:**

Przestrzeń parteru, na prawo od wejścia do budynku należy tak zagospodarować, aby wyodrębnić kilka (około 5-6) pomieszczeni biurowych wraz z przestrzenią typu open space, zapleczem sanitarnym (w tym dostosowanym do osób z niepełnosprawnością ruchową) i socjalnym dla pracowników.

Na wprost wejścia znajduje się pomieszczenie, które należy wykorzystać jako zaplecze logistyczne instytucji do zorganizowania pomieszczeń: na kasę biletową wraz ze sklepikiem z pamiątkami i do monitoringu ochrony, a być może przestrzeni dedykowanej zajęciom o charakterze edukacyjnym.

Nowo powstała instytucja ma mieć charakter partycypacyjny, przestrzeń znajdująca się po lewej stronie od wejścia ma być miejscem spotkań mieszkańców Nowej Huty i innych mieszkańców Krakowa oraz centrum edukacji historycznej, gdzie historia byłaby poznawana w niekonwencjonalny sposób. Dlatego w tym miejscu powstać ma klubokawiarnia, połączona z czytelnią. Będzie to miejsce m.in. kameralnych spotkań z zapraszonymi przez nas gośćmi (historycy, świadkowie historii, autorzy książek itp.), miejsce mniejszych wystaw czasowych lub wystaw fotografii, miejsce organizacji wieczorków autorskich, promocji książek, itp. - strefa wypoczynku i spotkań towarzyskich.

Planowana jest instalacja neonu świetlnego z nazwą instytucji, a także montaż systemu pod reklamy wielkoformatowe na elewacji budynku.

Ze względu na konieczność zamontowania windy, prawdopodobnie konieczne będzie przeniesienie/przesunięcie schodów.

#### **I PIĘTRO – MUZEUM**

Cała powierzchnia I piętra pozostanie przestrzenią wystawową. Zostanie ona całkowicie przebudowana, łącznie z ingerencją w ustawienia ścian. Koncepcja aranżacji wystawy stanowi załącznik. Przestrzeń wystawowa musi być zaprojektowana i wybudowana uwzględniając powstałą już koncepcję wystawy i koncepcję aranżacji. Ponadto, muszą być zastosowane wymogi bezpieczeństwa wynikające z Rozporządzenia Ministra Kultury i Dziedzictwa Narodowego z dnia 2 września 2014 r. w sprawie zabezpieczania zbiorów muzeum przed pożarem, kradzieżą i innym niebezpieczeństwem grożącym ich zniszczeniem lub utratą z uwzględnieniem konsultacji podjętych działań z Narodowym Instytutem Muzealnictwa i Ochrony Zbiorów a także zgodnie z obowiązującymi trendami w muzealnictwie.

Warto również zwrócić uwagę, że przestrzeń Parteru oraz Piętra II, pomimo innych funkcji niż muzealna, również powinny posiadać wymagane przepisami zabezpieczenia, z uwagi na to, że na piętrze I znajduje się ekspozycja muzealna.

Bardzo ważnym aspektem jest właściwe, zgodne z przepisami, zapewnienie w przestrzeni wystawowej i magazynowej warunków mikroklimatycznych, wymaganych przy przechowywaniu i eksponowaniu w niej obiektów muzealnych. Przestrzenie te z racji odmienności położenia i panujących w nich warunków mikroklimatycznych będą wymagały prawdopodobnie odmiennych

rozwiązań budowlanych i technicznych w zakresie klimatyzacji, wentylacji oraz instalacji niezbędnych do wdrożenia w projekcie inwestycyjnym. Również kubatura tych przestrzeni oraz ich układ mają znaczenie w tym wypadku.

Warto również zwrócić uwagę na fakt, że wytyczne w zakresie warunków mikroklimatycznych różnią się w zależności od rodzaju materiału, z którego wykonane są zbiory. W zależności od tego, czy są to obiekty wykonane z papieru czy ze skóry, wymagają nieco innych parametrów. Istotne jest uwzględnienie różnorodności zbiorów oraz wprowadzenie prawidłowego, acz szerokiego i stabilnego zakresu temperatury i wilgotności.

## **PIĘTRO II**

Na II piętrze znajduje się sala konferencyjna (aula) mieszcząca około 200 osób. Miejsce to może być przeznaczone pod działalność komercyjną (możliwość odpłatnych wynajmów przestrzeni na zasadach komercyjnych), ale także może służyć organizacjom i stowarzyszeniom kombatanckim jako miejsce spotkań okolicznościowych czy zebrań związkowych.

Aula ma kształt prostokąta. Po obu dłuższych bokach są umiejscowione okna. Pomieszczenie nie posiada systemu klimatyzacyjnego, ani profesjonalnego nagłośnienia. Na wprost wejścia, na całej powierzchni ściany znajduje się mozaika lokalnej artystki Heleny Trzebiatowskiej „Droga do wolności”, która stanowi element dziedzictwa i należy ją w tym miejscu pozostawić, a w trakcie prac remontowych nie naruszyć.

Pomieszczenie wymaga aranżacji przestrzeni poprzez montaż systemu nagłośnienia i oświetlenia, montaż systemu multimedialnego – projektory i ekrany ściennie-sufitowe, rolety zaciemniające. Jeśli warunki techniczne nie staną na przeszkodzie pożądaną jest, aby z powierzchni całkowitej auli było możliwe wydzielenie, specjalnie do tego dedykowanymi systemami, mniejszych sal. Bardzo istotnym elementem jest odpowiednia izolacja akustyczna sali, tak aby odgłosy eventów organizowanych w jej przestrzeni były jak najmniej uciążliwe dla innych członków wspólnoty mieszkaniowej.

Obok auli znajduje się pomieszczenie, które zostanie zaaranżowane na zaplecze gastronomiczne dla firm cateringowych. W tym celu należy zapewnić odpowiednią instalację elektryczną i wentylacyjną, chłodnie, zabudowę kuchenną, zlew, sanitariaty.

## **4. WSTĘPNE OGÓLNE UWAGI REMONTOWO-BUDOWALNE**

W przypadku podjęcia decyzji o remoncie budynku należy przewidzieć wymianę wszystkich instalacji oraz montaż nowych, niezbędnych do funkcjonowania w tym miejscu instytucji użyteczności publicznej, systemów instalacji takich jak:

- system sygnalizacji przeciwpożarowej
- system sygnalizacji kontroli dostępu
- system sygnalizacji włamania
- system oddymiania
- system klimatyzacji
- system wentylacji
- instalacje tzw. małej gastronomii do funkcjonowania planowanej kawiarni z zapleczem gastronomiczno-sanitarnym.

Przebudowy wymaga klatka schodowa również pod względem przepisów przeciwpożarowych. Całość budynku należy dostosować dla osób z niepełnosprawnościami poprzez modernizację głównego wejścia, toalet i montażu windy oraz odpowiedniego oznaczenia. Założono wymianę podłóg i stolarki drzwiowej. Konieczne jest dostosowanie oświetlenia budynku na energooszczędne. Na dachu planowany jest montaż ekologicznego zestawu solarnego - paneli fotowoltaicznych. W planach jest udostępnienie, po odpowiedniej aranżacji dachu na potrzeby platformy widokowej oraz miejsca rekreacji i odpoczynku.

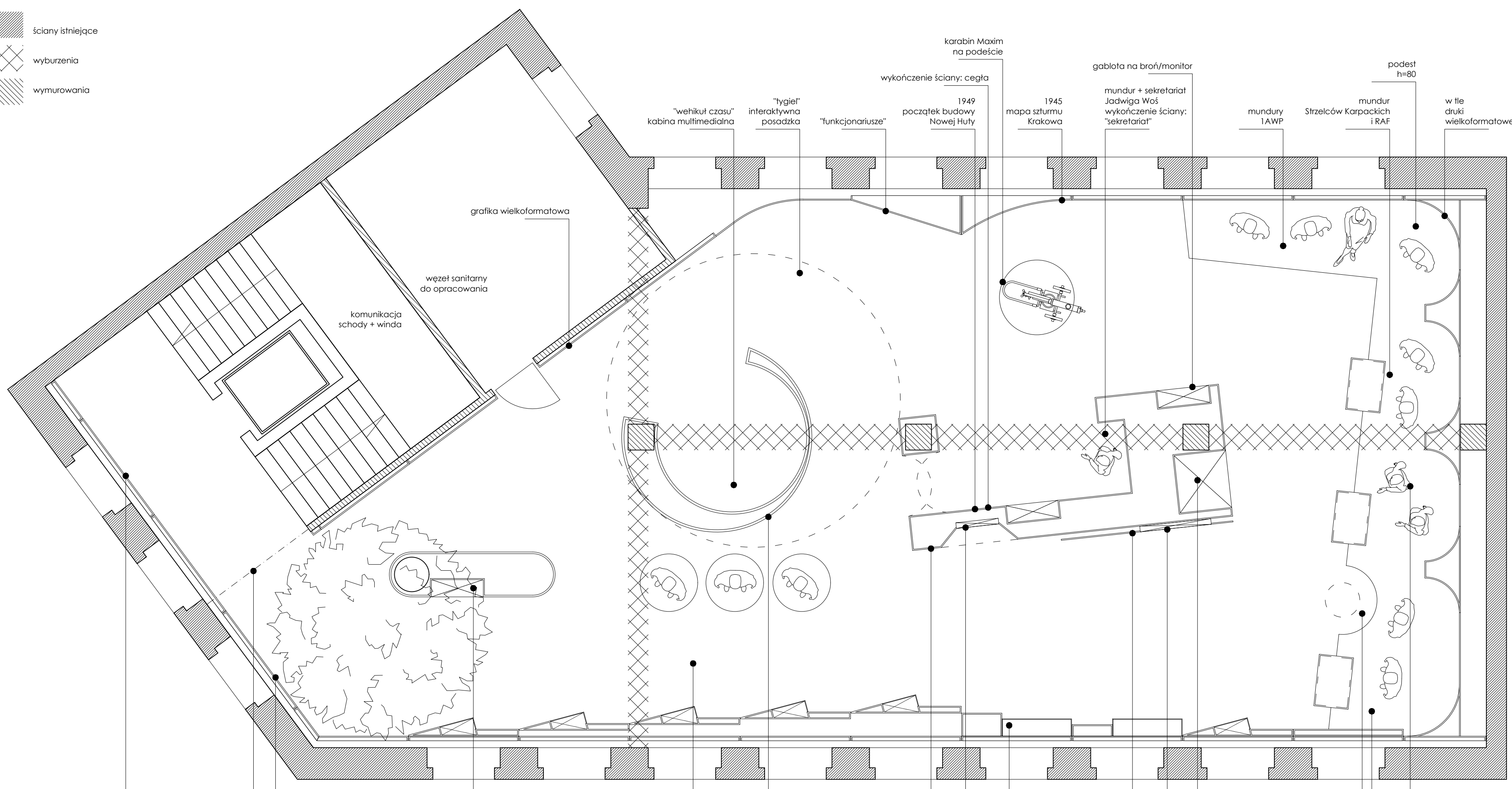
W obiekcie powinna zostać przeprowadzona modernizacja energetyczna.

Dostosowanie budynku, w skrócie:

- Piwnice - należy odgruzować i doprowadzić wymagane instalacje. W przyszłości mają służyć jako pomieszczenia magazynowe lub techniczne. Zaplanować wejście/wjazd od zewnątrz, najlepiej z tyłu budynku.
- Parter-przestrzeń biurowa, sanitariat (w tym dla osób z niepełnosprawnościami), pomieszczenie socjalne, sala edukacyjna, kawiarnia, pomieszczenie ochrony, kasa
- I piętro - przestrzeń ekspozycji, sanitariat
- II piętro - aula i pomieszczenie zaplecza gospodarczego, sanitariat
- Aranżacja dachu
- Umieszczenie windy
- Neon z nazwą instytucji na elewacji
- System pod reklamy wielkoformatowe na elewacji budynku

Opracował: Zespół Muzeum Armii Krajowej w Krakowie

-  ściany istniejące
-  wyburzenia
-  wymurowania



ekran/projekcja

przegroda  
(odcięcie ekspozycji stałej  
od komunikacji)

mapa  
przedrozbiorowa / rozbiorowa  
instalacja przestrzenna (interaktywna?)

Powstanie Kościuszkowskie  
gabłota + tekst + diorama ("lipa")

Legiony Polskie  
Powstanie Wielkopolskie  
Powstanie Śląskie  
trzy mundury + gabłoty + teksty

"tygiel"  
projekcja

wykończenie ściany: "beton"

monitor 55", orientacja pionowa  
prezentacja multimedialna  
min. "Pająk"

kolekcja broni  
2 x gabłota  
+ "obiekty" do dotykania

wykończenie ściany: "wagon"  
(deski, okucia stalowe,  
pałylna)

monitor 55", orientacja pozioma  
prezentacja multimedialna  
min. "Baulager"

makiety obozów  
+ rzeźba Szajny

mundur marynarza + artefakty  
(model okrętu, koło sterowe)

mundur pilota + artefakty  
(śmigła, zasobniki itp.)

ubranie łączniczki  
ubranie więźniarki

autor opracowania  
**Pracownia S**  
dr hab. Łukasz Samat  
tel.: 602 712 793  
mail: samat@wp.pl

projekt  
**Muzeum Czynu Zbrojnego**  
aranżacja wystawy stałej

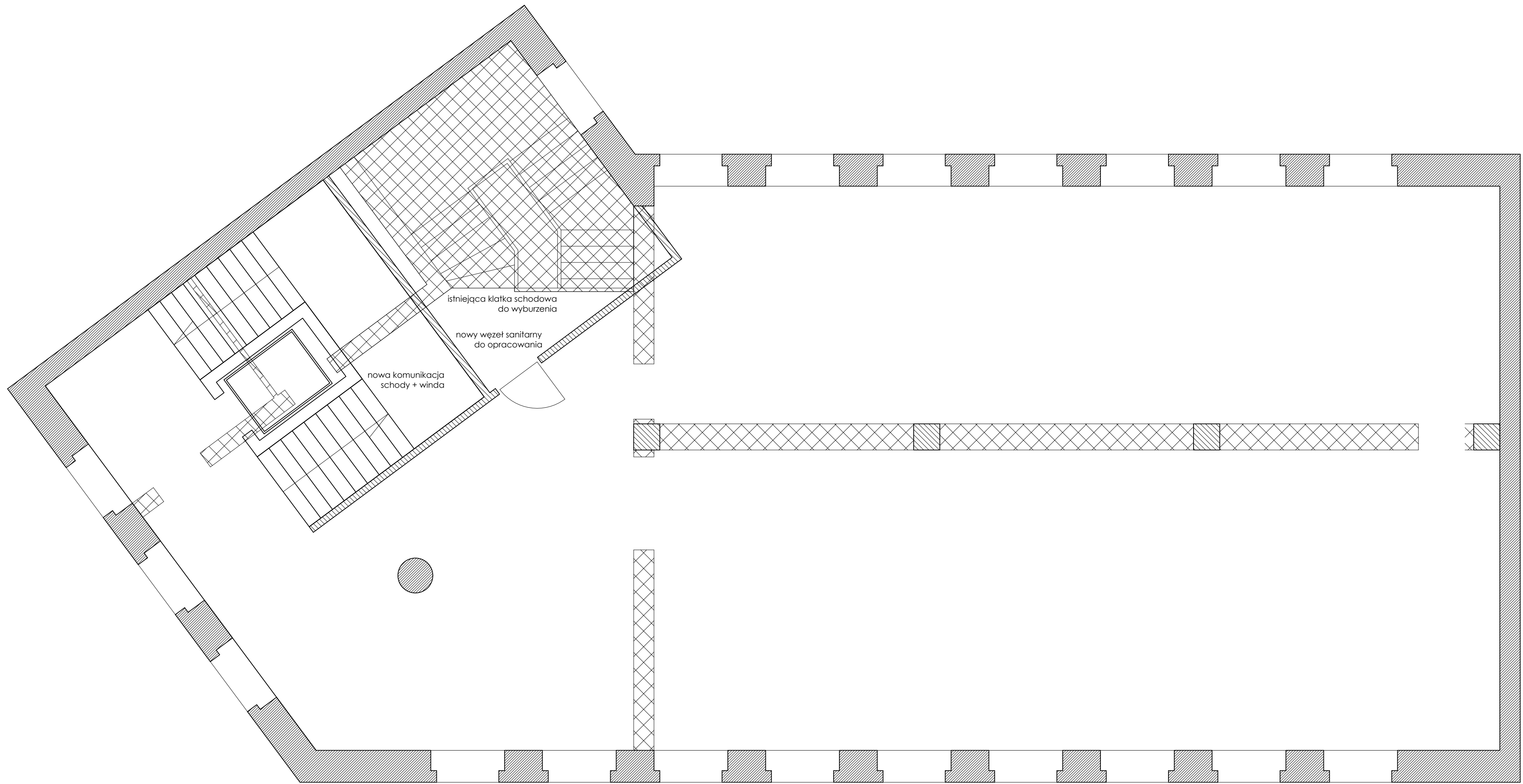
inwestor / zleceniodawca  
**Muzeum Armii Krajowej**  
ul. Wita Stwosza 12, 31-511 Kraków

etap  
**Projekt koncepcyjny**

rysunek  
**Rzut z aranżacją**  
Sala wystawy stałej

autor rysunku  
arch. wnętrz **Łukasz Samat**

data  
**XII 2021** | skala  
**1:50** | rys. nr  
**-**



-  ściany istniejące
-  wyburzenia
-  wymurowania

autor opracowania  
**Pracownia S**  
 dr hab. Łukasz Sarnat  
 tel.: 602 712 793  
 mail: sarnat@wp.pl

projekt  
**Muzeum Czynu Zbrojnego**  
 aranżacja wystawy stałej

inwestor / zlecający  
**Muzeum Armii Krajowej**  
 ul. Wilła Stwosza 12, 31-511 Kraków

etap  
**Projekt koncepcyjny**

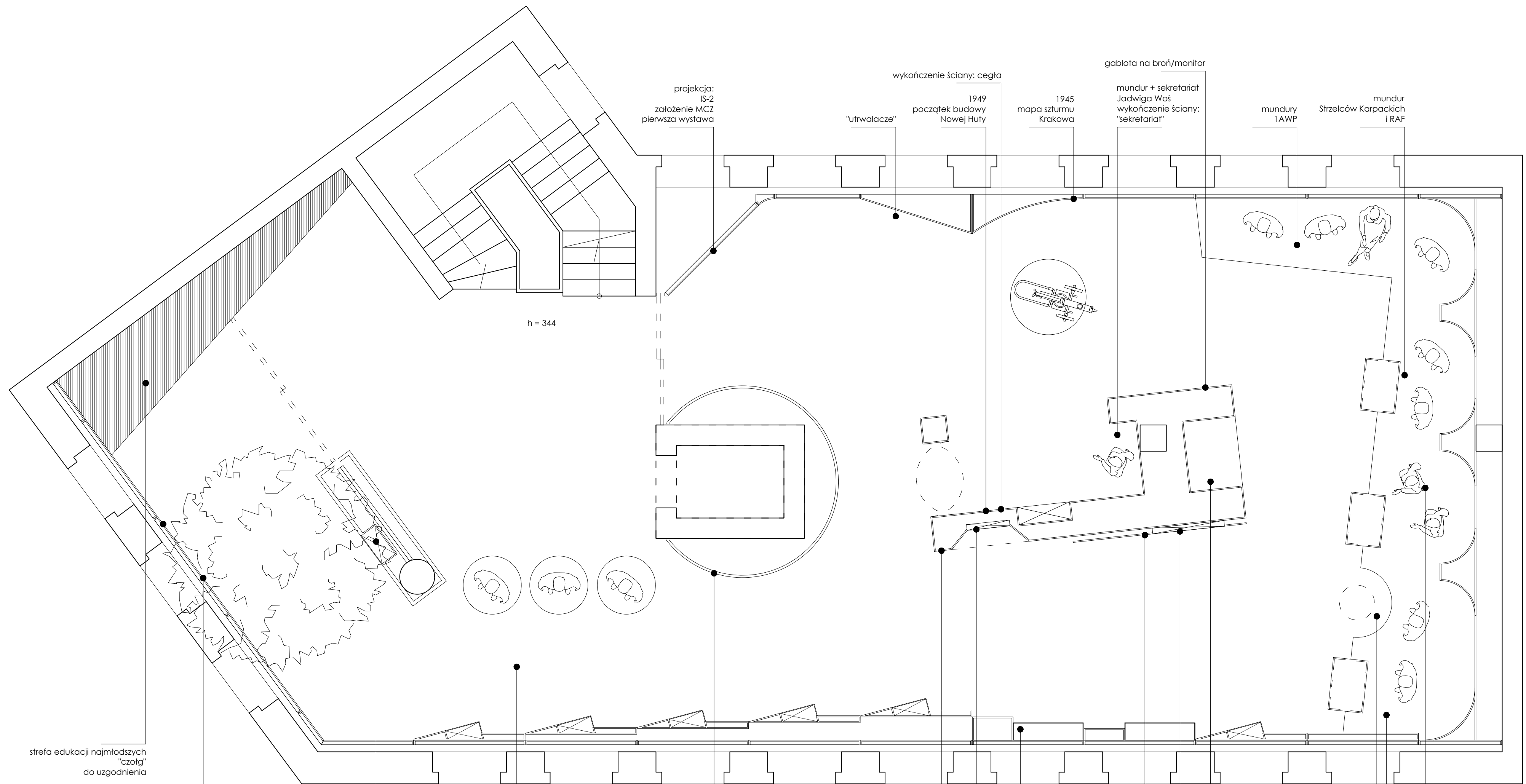
rysunek  
**Rzut**  
 Sala wystawy stałej

autor rysunku  
 arch. wnętrz Łukasz Sarnat

UWAGA:

WYMIARY I WIELKOŚCI SPRAWDZIĆ NA BUDOWIE PRZED PRZYSTĄPIENIEM  
 DO WYKONANIA PROJEKTU BUDOWLANEGO I PROJEKTÓW BRANŻOWYCH.  
 ODSTĘPSTWA OD PROJEKTU UZGODNIĆ Z INWESTOREM.

data	skala	rys. nr
XII 2021	1:50	1/3



projekcja:  
IS-2  
założenie MCZ  
pierwsza wystawa

wykończenie ściany: cegła  
"utrwalacze"  
1949  
początek budowy  
Nowej Huty

1945  
mapa szturmowa  
Krakowa

gabłota na broń/monitor  
mundur + sekretariat  
Jadwiga Woś  
wykończenie ściany:  
"sekretariat"

mundury  
1 AWP

Strzelców Karpackich  
i RAF  
mundur

h = 344

strefa edukacji najmłodszych  
"czołg"  
do uzgodnienia

mapa  
przedrozbiorowa / rozbiorowa  
instalacja przestrzenna (interaktywna?)

Powstanie Kościuszkowskie  
gabłota + tekst + diorama ("liipa")

Legiony Polskie  
Powstanie Wielkopolskie  
Powstanie Śląskie  
trzy mundury + gabłoty + teksty

"tygiel"

wykończenie ściany: "beton"

monitor 55", orientacja pionowa  
prezentacja multimedialna  
min. "Pajqk"

kolekcja broni  
2 x gabłota  
+ "obiekty" do dotykania

wykończenie ściany: "wagon"  
(deski, okucia stalowe,  
patyna)

monitor 55", orientacja pozioma  
prezentacja multimedialna  
min. "Baulager"

makiety obozów  
+ rzeźba Szajny (?)

mundur marynarza + artefakty  
(model okrętu, koto sterowe)

mundur pilota + artefakty  
(śmigła, zasobniki itp.)

ubranie tączniczki  
ubranie więźniarki

autor opracowania  
**Pracownia S**  
dr hab. Łukasz Sarnat  
tel.: 602 712 793  
mail: sarnat@wp.pl

projekt  
Muzeum Czynu Zbrojnego  
aranżacja wystawy stałej

inwestor / zleceniodawca  
Muzeum Armii Krajowej  
ul. Włła Stwosza 12, 31-511 Kraków

etap  
Projekt wykonawczy

rysunek  
Rzut z aranżacją  
Sala wystawy stałej

autor rysunku  
arch. wnętrz Łukasz Sarnat

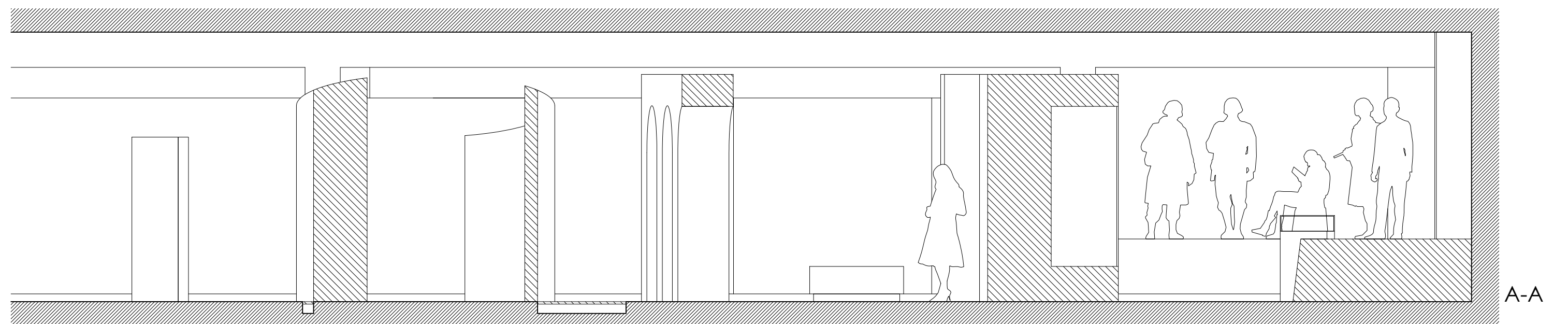
data  
XII 2021

skala  
1:50

rys. nr  
-

UWAGA:  
WYMIARY I WIELKOŚCI SPRAWDZIĆ NA BUDOWIE PRZED PRZYSTĄPIENIEM DO ROBÓT.  
ODSTĘPSTWA OD PROJEKTU UZGODNIĆ Z INWESTOREM.  
ROBOTY WYKONAĆ ZGODNIE Z OBOWIĄZUJĄCYMI PRZEPISAMI, NORMAMI I SZTUKĄ BUDOWLANA.





UWAGA:  
WYMIARY I WIELKOŚCI SPRAWDZIĆ NA BUDOWIE PRZED PRYZYSTĄPIENIEM  
DO WYKONANIA PROJEKTU BUDOWLANEGO I PROJEKTÓW BRANŻOWYCH.  
ODSTĘPSTWA OD PROJEKTU UZGODNIĆ Z INWESTOREM.

autor opracowania  
*Pracownia S*  
dr hab. Łukasz Sarnat  
tel.: 602 712 793  
mail: sarnat@wp.pl

projekt  
Muzeum Czynu Zbrojnego  
aranżacja wystawy stałej

inwestor / zlecający  
Muzeum Armii Krajowej  
ul. Włła Sławosza 12, 31-511 Kraków

etap  
Projekt koncepcyjny

rysunek  
Przekrój A-A  
Sala wystawy stałej

autor rysunku  
arch. wnętrz Łukasz Sarnat

data	skala	rys. nr
XII 2021	1:50	3/3